

Система патриотического воспитания как  
основа духовного, социального, физического,  
здоровья школьников

*ИННОВАЦИОННЫЕ ФОРМЫ В  
ДЕЯТЕЛЬНОСТИ ШКОЛЬНОГО МУЗЕЯ.  
МУЗЕЙ КАК ПРОСТРАНСТВО ДИАЛОГА И  
СОТРУДНИЧЕСТВА*

**Автор: Икаева Елена Владимировна,**  
учитель истории и социально-гуманитарных  
дисциплин МБОУ СОШ № 31 г.Новошахтинска,  
руководитель клуба «РАРОГ» и комплексного  
музея «ИСКАТЕЛЬ»

Клуб «РАРОГ» и комплексный музей «ИСКАТЕЛЬ»

<http://rarog.ucoz.ru/>

На базе МБОУ СОШ № 31 г.Новошахтинска

<https://novsch31.rostovschool.ru/>

2026 г.



# НАШ ГОРОД, НАША ШКОЛА...



**Новошахтинск** — город в Ростовской области России, расположен на реке Малый Несветай.

С 1840 по 1910 годы на месте нынешнего города возникают угольные поселки, а в 1910 году они объединяются в один: рудник «Несветай». В 1913 году, с появлением на руднике Николая Парамонова, сына ростовского миллионера, добыча угля значительно расширилась. Он заложил первые пять крупных шахт, проложил железнодорожную ветку Несветай — Горная, построил первые 48 каменных казарм для рабочих и 4 коттеджа для администрации.

31 января 1939 года Указом Президиума Верховного совета СССР руднику присваивается статус города. Эта дата считается днем образования города Новошахтинска.

В 60-е годы XX века в г.Новошахтинске велось активное жилищное строительство по знаменитым "хрущевским" проектам. На месте пустырей вдоль Харьковской трассы возникали новые микрорайоны - в том числе и наш, который в то время называли "Первая новостройка". Двух- трех- и пятиэтажные дома заселялись новыми жильцами и вскоре стало понятно, что маленькая одноэтажная школа, построенная еще в послевоенные годы, просто не сможет вместить в себя новых учеников. Ребятам приходилось ездить на автобусе (а чаще ходить пешком) в центральную городскую школу № 1, которая была построена еще в довоенное время и тоже была переполнена.

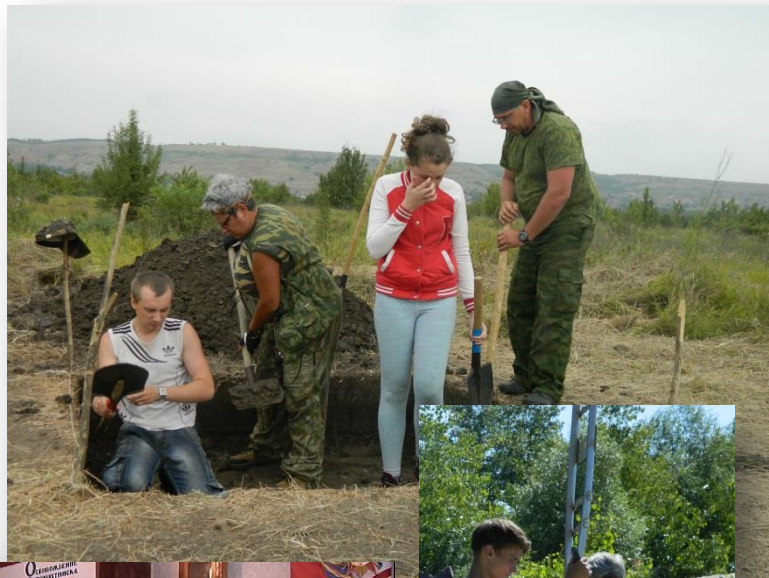
Тогда-то администрацией города и было принято решение о строительстве новой современной школы. В духе времени, здание школы в соответствии с проектом имело и еще одно предназначение - служить военным госпиталем - что поделяешь, шла "Холодная война"...

Открылась школа 1 сентября 1963 г. Первым директором стал Иван Иосифович Понамарев (учитель физики и математики). В последующие годы директорами школы были: Сергей Степанович Жученко (учитель немецкого языка), Борис Семенович Шнейдер (учитель истории), Павел Сергеевич Мишутин (учитель физики и математики), Любовь Григорьевна Невтренис (учитель математики), Мирон Людмила Михайловна (учитель истории). В настоящее время директором школы является Левченко Татьяна Константиновна (учитель русского языка и литературы).



## В основе нашей работы - эвристическая образовательная ситуация

- Эвристическая образовательная ситуация допускает открытое, неокончателное решение главной проблемы, что побуждает учащихся к поиску возможностей других решений, к развитию ситуации на новом уровне. **Наиболее сильной в эвристическом отношении является та образовательная ситуация, в которую оказывается включен в роли участника сам педагог, то есть возникшая проблема является для него не учебной, а реальной, которую ему приходится решать наравне с учениками.** Результаты такого обучения оказываются наиболее продуктивными и отвечающими сути эвристики.



## Цели и задачи деятельности:

- изучение основных положений Конституции РФ в практике молодежных объединений;
- организация поисковой, краеведческой работы;
- ознакомление с историей и традициями родного края, возвращение понятия «патриотизм» в молодежную среду;
- практический вклад в изучение, охрану и использование объектов историко-культурного и природного наследия;
- экспериментальная археология, этнография, музееведение
- обеспечение гражданской и социальной адаптации подростков и молодежи, в том числе и учащихся, относящихся к «группе риска»;
- обеспечение занятости подростков и молодежи во внеучебное время;
- активизация деятельности по сохранению и укреплению здоровья обучающихся
- вовлечение в спортивно-оздоровительную деятельность обучающихся с ограниченными возможностями здоровья;
- оздоровление; формирование навыков выживания в окружающей среде;
- формирование позитивного отношения юношей к службе в вооруженных силах армии России;
- помощь в формировании профессиональной ориентации молодежи.

- **Актуальность** нашей работы мы видим в решении проблем социальной адаптации, гражданско-патриотического воспитания и бережного отношения подростков и молодежи к историко-культурному и природному наследию. А так же возможность становления и развития (через совместную работу школы с краеведческими, военно-патриотическими клубами и археологическим молодежным центром) здоровой, коммуникабельной, социально-активной личности современного молодого человека, гордящегося тем, что он родился и живет в нашей стране.
- С нашей точки зрения – **основа инновационности наших проектов** – это осознанная, целенаправленная совместная работа школы, обучающихся, их родителей и государства по формированию социально-компетентной, здоровой личности, т.к. современное постиндустриальное информационное общество – это, прежде всего, человеческий ресурс в сочетании гражданской позиции, интеллекта и здоровья.



# ШКОЛЬНЫЙ КОМПЛЕКСНЫЙ МУЗЕЙ «ИСКАТЕЛЬ» ИМ. 8-Й ВОЗДУШНОЙ АРМИИ (НА БАЗЕ МБОУ СОШ № 31 г.НОВОШАХТИНСКА)



Наш музей основан в 1964 г. Борисом Александровичем Куюмджи руководителем КИДа (Клуб интернациональной дружбы) на базе средней школы № 31 г.Новошахтинска и первоначально был посвящен **8-й ВОЗДУШНОЙ АРМИИ**, которая под руководством генерала Ф.И.Толбухина и комдива Т.Т.Хрюкина принимала участие в освобождении г.Новошахтинска от немецко-фашистских захватчиков.

С 1999 г. на базе МБОУ СОШ № 31 г.Новошахтинска был образован краеведческий клуб «РАРОГ», представители которого возобновили работу музея и стали активно содействовать пополнению разделов его экспозиции.

В 2021 г. музей зарегистрирован на портале Федерального реестра школьных музеев РФ.

В настоящее время комплексный музей «ИСКАТЕЛЬ» представлен двумя залами.

- Основой экспозиции верхнего зала музея является история г.Новошахтинска и его жителей в годы Великой Отечественной войны и послевоенный период, а так же история Армии России.

- В нижнем зале представлены экспонаты разделов «Археология», «Экспериментальная археология», «Этнография».



ДАТА ОТКРЫТИЯ  
27 сентября 1971 г.

№ 7154



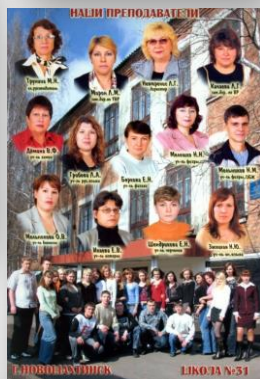
Краеведческий клуб «РАРОГ»  
и комплексный музей «ИСКАТЕЛЬ»  
на базе МБОУ СОШ № 31 г.Новошахтинска



Экскурсии в музее «ИСКАТЕЛЬ»



## Представители клуба «РАРОГ» курируют работу музея «ИСКАТЕЛЬ», экспозиция которого включает в себя следующие разделы



- Археология. Экспериментальная археология. Этнография
- Советская Армия и Армия России
- Великая Отечественная Война
- Памятные знаки, ордена и медали
- Нумизматика и бонистика
- Печатные издания XIX – XX веков
- Школа XX века. История школы в лицах
- История фотодела
- Фалеристика
- г.Новошахтинск в годы Великой Отечественной войны

Ежегодно музей посещают около 1000 жителей г.Новошахтинска.





**На базе клуба «РАРОГ» и музея «ИСКАТЕЛЬ» осуществляется работа по:**

- участию в организации деятельности школьного музея (экскурсионная и поисково-исследовательская работа);
- музей «ИСКАТЕЛЬ» служит базой для проведения школьных и городских учебных и внеклассных мероприятий
- работа в области экспериментальной археологии
- представители клуба оказывают помощь в организации мультимедийной поддержки и цифрового обеспечения школьных и внешкольных мероприятий





*Реконструкция ювелирных украшений скифо-сарматского периода*

**На базе клуба «РАРОГ» и музея «ИСКАТЕЛЬ» осуществляется проектно-исследовательская деятельность в области экспериментальной археологии**

Работа нашего клуба и музея проводится по нескольким направлениям, одним из которых является участие в краеведческих исследованиях родного края, а другим - экспериментальная археология. Научное руководство осуществляет сотрудник ГУ РФ «Донское наследие» Смоляк Александр Ричардович

С 1998 г. мы вместе с нашими товарищами из клуба «СКИФ» (г.Шахты, руководитель А.В.Савченко) принимаем участие в археологических исследованиях острова Поречный. Руководителем экспедиции является А.Р.Смоляк. Эти исследования являются необходимыми, так как с каждым годом береговая линия острова разрушается, и этот уникальный археологический комплекс может быть безвозвратно утерян.

Актуальность: именно экспериментальная археология, в совокупности с иными естественнонаучными методами, позволяет максимально точно реконструировать технологии прошлого.

Реконструированные нами технологии можно использовать при реставрации музейных экспонатов, проведение экспериментальных работ с помощью простейшего набора инструментов на базе школьных музеев.



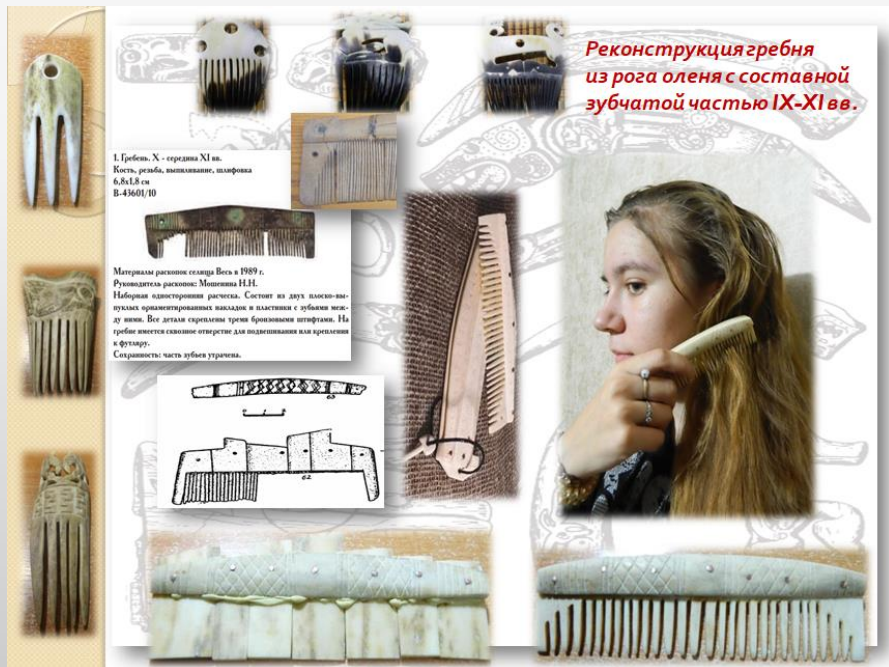
*Реконструкция изделий из кости скифо-сарматского периода*



*Реконструкция казачьего оружейного подвеса из рога XII в.*



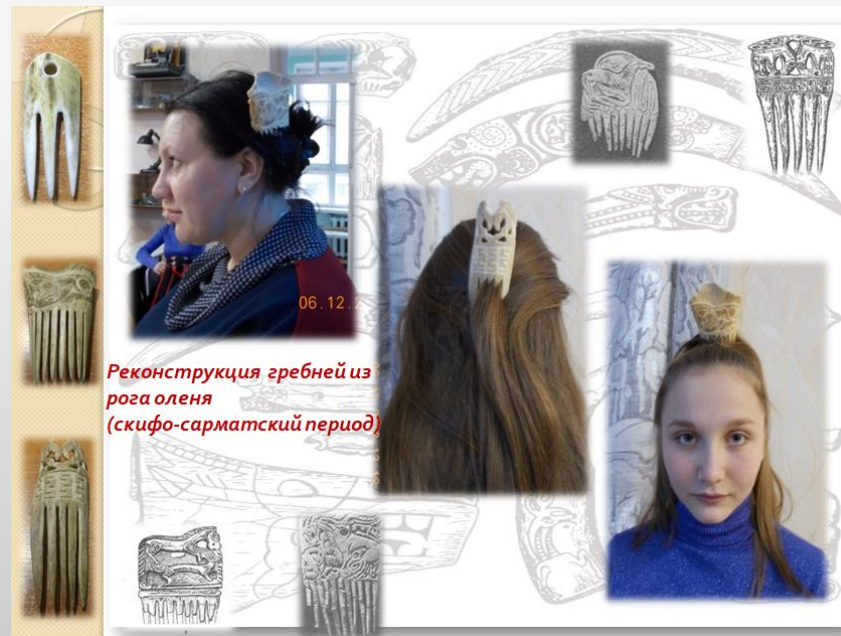
*Реконструкция сигнальных горнов из рога (ранний железный век)*



*Реконструкция гребня из рога оленя с составной зубчатой частью IX-XI вв.*

1. Гребень, X - середина XI в.  
Кость, резьба, выжигание, шифровка  
6,8х1,8 см  
В-43601/10

Материалы раскопок сланицы Весы в 1989 г.  
Руководитель раскопок: Мухомов И.И.  
Выборная элктронированная расческа. Состоит из двух выско-ва-  
пухлых орнаментированных выкладок и пластинки с зубьями меж-  
ду ними. Все детали скреплены тремя бронзовыми штифтами. На  
гребне имеется сквозное отверстие для подвешивания или крепления  
к футляру.  
Самородность: часть зубьев утрачена.



*Реконструкция гребней из рога оленя (скифо-сарматский период)*

06.12.2019



## На базе клуба «РАРОГ» осуществляется работа по:

- начальной медицинской подготовке;
- туристической технике и спортивному ориентированию;
- основам выживания в окружающей среде;
- начальной военной подготовке;
- основам безопасности жизнедеятельности в случае ЧС;
- спортивной радиопеленгации.





## ***Представители клуба организуют и проводят:***

1. Школьный военно-спортивный марафон «Готов служить Отечеству!»
2. Школьную военно-спортивную игру «ПАТРИОТ»
3. Военно-спортивные игры в летнем пришкольном лагере





## Представители клуба участвуют в:

1. Городских соревнованиях по стрельбе
2. Городских соревнованиях «Туристическая техника»
3. Городских соревнованиях «Спортивное ориентирование»
4. Городских соревнованиях «Школа безопасности»
5. Городских соревнованиях «Безопасное колесо»
6. Всероссийский «Кросс нации»
7. Всероссийские соревнования «Азимут»
8. Городских соревнованиях «Юный пожарник»
9. Городских соревнованиях «Зарница», «Орленок»





**Летние оздоровительные поисково-исследовательские археологические экспедиции «ПОМОГИ ПАМЯТНИКАМ ДОНА – XXI век» и археологические слеты**

- Проводятся с 1999 г. под научным руководством молодежного археологического центра «СИРГИС» ДТДиМ г.Ростов-на-Дону, руководитель Смоляк Александр Ричардович
- В сотрудничестве с краеведческим клубом «СКИФ» (г.Шахты), руководитель Александр Васильевич Савченко, преподаватель МБОУ СОШ № 40 г.Шахты

**При проведении экспедиции представители клуба участвуют**

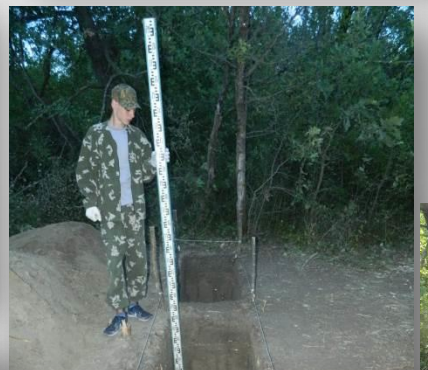
- В научно-исследовательской работе
- Работе с артефактами
- Экспериментальной археологии
- Этнографических реконструкциях
- Экологической работе

**Осуществляется работа по овладению основами методики археологических исследований, которая включает в себя:**

- разметку исследуемого объекта;
- навык работы с шанцевым инструментом;
- фиксация находок;
- рекультивация объекта
- экспериментальная археология

**На базе полевого лагеря осуществляется работа по:**

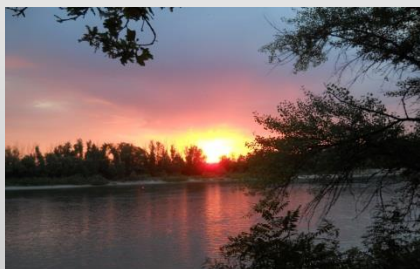
- Изучению основ теоретической и практической археологии
- Освоению приемов ведения полевой учетной документации (полевой дневник, полевая опись, чертеж, фото- и видеодокументирование)
- Основам топографической съемки, геодезии и картографии
- Приобретение практических навыков полевых археологических исследований (раскопок)
- Координация деятельности представителей клубов - руководителей малых рабочих групп на исследуемом объекте





## На базе полевого лагеря проводятся соревнования и конкурсы:

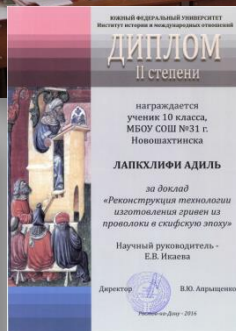
1. Хождение на байдарке
2. Армрестлинг
3. «Пляжный футбол»
4. Стрельба из пневматического оружия, лука, арбалета
5. Сборка-разборка АКМ
6. Навыки автономного проживания в окружающей среде
7. Ориентирование на местности
8. Туристическая техника
9. Лесное многоборье
10. Фотоконкурс «Каким ты видишь наш край»





**Исследовательские и проектные работы представителей клуба «РАРОГ» представляются на научно-практических конференциях муниципального, регионального и всероссийского уровня**

- Городские научно-практические конференции
- Региональная научно-практическая конференция ДАНЮИ (Донской Академии Наук Юных Исследователей)
- Студенческие конференции ЮФУ
- Всероссийская туристско-краеведческая конференция «Отечество»
- Всероссийский конкурс «Интеллект будущего. Первые шаги в науке. Юность, наука, культура»
- Всероссийские конкурсы «ИНТЕЛЛЕКТУАЛ», «МАГИСТР», «РАДУГА ТАЛАНТОВ»
- Слеты патриотических объединений
- Конкурсы социальных проектов



Подробнее на сайте клуба «РАРОГ» <http://rarog.ucoz.ru/>





**МБУК «Новошахтинский историко-краеведческий музей»**

Ростовская обл., г. Новошахтинск, улица 4я Пятилетка, дом 20

nikm\_nvsh@mail.ru • +7 (952) 579-02-22, +7 (952) 579-02-22



**Электронный музей НЕСВЕТАЯ-Новошахтинск**  
Музей

**В целях популяризации работы школьных музеев и сохранения исторической памяти клуб «РАРОГ» и музей «ИСКАТЕЛЬ» взаимодействуют с**

- Историко-краеведческим музеем г.Новошахтинска

Музейная Конференция – 2022.

Новошахтинск: вчера, сегодня, завтра...

<https://cloud.mail.ru/public/6qBe/Lyr63HthK>

- Интерактивным музеем г.Новошахтинска «НЕСВЕТАЙ»  
<https://cloud.mail.ru/public/PaaW/g9dRyMpvV>

- Телерадиокомпанией г.Новошахтинска «НЕСВЕТАЙ ТВ»

1. Городские легенды: история одного клада  
<https://cloud.mail.ru/public/4pXS/5DQD4EWMA>
2. Городские легенды: возрождение системы образования в послевоенном Новошахтинске  
<https://cloud.mail.ru/public/3bmm/2oRR4o7iM>
3. Городские легенды: улицы нашего города  
<https://cloud.mail.ru/public/47WS/5cdqsygKY>

- Газетой г.Новошахтинска «ЗНАМЯ ШАХТЕРА»



# ПОМНИТЕ, КАКОЙ ЦЕНОЙ ЗАВОЕВАНО СЧАСТЬЕ...

**Исследования, проведенные нами, являются частью социальных проектов, реализуемых в г.Новошахтинске по инициативе клуба «РАРОГ»**



## 1. Авто-экскурсия «Дорогой героев»

На основании собранных данных нами разработан экскурсионный маршрут, который включает в себя: технологическую карту экскурсии; план-карту (на основании топографической карты г.Новошахтинска и автобусных маршрутов); видео-зарисовки на экскурсионных объектах.

В сотрудничестве с телекомпанией «Несветай ТВ» мы разработали и записали цикл телепередач, рассказывающих о событиях Великой Отечественной Войны в г.Новошахтинске. В настоящее время они транслируются на местном теле-канале, размещены на официальном сайте телекомпании <https://cloud.mail.ru/public/ErbE/dqQc3quyX> .

С мая 2016 г. по решению Администрации г.Новошахтинска по предложенному нам маршруту проводятся автоэкскурсии для учащихся и жителей г.Новошахтинска <https://cloud.mail.ru/public/6UwB/t4gYXURGz> .

## 2. Мой город в годы Великой Отечественной войны: «Все для фронта, все для Победы!»

В рамках проекта созданы и проводятся виртуальные экскурсии по г.Новошахтинску «Война. Народ. Победа». Информация размещена на сайте Управления Образования Администрации г.Новошахтинска <http://novobr.ru/novosti/virtualnye-ekskursii-po-g-novoshakhtinsku-voina-narod-pobeda> .

Материалы экскурсий доступны по ссылке: <https://cloud.mail.ru/public/3ceP/4Txmh11cg>

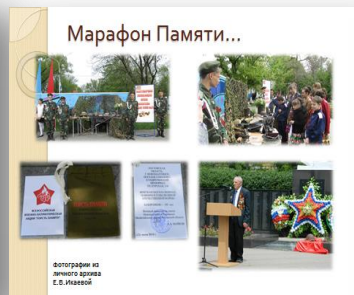
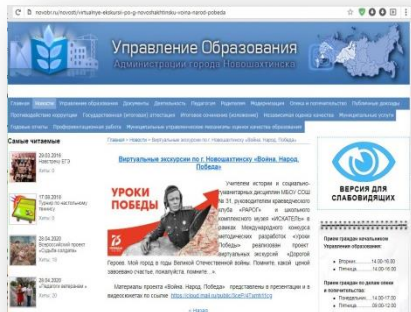
## 3. Мой город в 40-60-е гг. XX века: «Комсомольская юность моя и война...», «Школа в период Великой Отечественной войны и послевоенные годы»

Материалы доступны по ссылке:

«Комсомол и ликвидация неграмотности на Дону» <https://cloud.mail.ru/public/2dDM/5p4QFSkjZ>

«Возрождение образования» <https://cloud.mail.ru/public/3bmm/2oRR4o7iM>





### **Перспективы развития музейной практики:**

- исследование исторических источников и составление «портфеля экскурсовода»;
- включение материалов исследования в социальные проекты клуба «РАРОГ»;
- распространение собранных материалов в СМИ;
- привлечение внимания жителей нашего города к истории Новошахтинска и наших земляков в годы Великой Отечественной Войны.
- возможность использования выявленных фактов для реконструкции исторических событий;
- возрождение понятия «патриотизм» в молодежной среде;
- популяризация работы школьных музеев;
- предотвращение фальсификации истории;
- привлечение внимания общественности к историческому наследию в периферийных городах Ростовской области;
- дальнейшее расширение географии проекта через межведомственное взаимодействие организаций и учреждений, заинтересованных в реализации проектов патриотической и краеведческой направленности.

### **Перспективы личного развития обучающихся:**

- развитие краеведческой, гражданско-патриотической проектной и поисково-исследовательской деятельности обучающихся как эффективных технологий реализации ФГОС
- участие в экскурсионной работе школьного музея
- участие в муниципальных, региональных, всероссийских конкурсах и научно-практических конференциях туристско-краеведческой и военно-патриотической направленности
- участие в летних оздоровительных поисково-исследовательских экспедициях «Помоги памятникам Дона XXI век»
- участие в военно-спортивном марафоне «Готов служить Отечеству!» и военно-спортивной игре «ПАТРИОТ» (на базе МБОУ СОШ № 31)
- профилактика и снижение правонарушений среди обучающихся, относящихся к «группе риска».

### **Информация в СМИ:**

- Аэродром во время Великой Отечественной войны <https://cloud.mail.ru/public/2g5B/VfGK6wXMG>
- Буголтай <https://cloud.mail.ru/public/3JT9/NLd51TDcH>
- Вспомнить все <https://cloud.mail.ru/public/67zr/Sna621r1m>
- День Неизвестного солдата - урок в школьном музее "ИСКАТЕЛЬ" МБОУ СОШ № 31 г.Новошахтинска <https://cloud.mail.ru/public/2HY1/3GCVp55nW>
- Для студентов Новошахтинска провели экскурсию по местам Боевой Славы нашего города <http://www.go61.ru/news/1531517>
- Музей «ИСКАТЕЛЬ» <https://cloud.mail.ru/public/2enr/4ebmaN2po>
- Музей школы № 31 хранит историю г.Новошахтинска <http://www.go61.ru/news/1579156>
- На безымянной высоте <https://cloud.mail.ru/public/VGDe/2WD82yqps>
- Необычный урок истории <https://cloud.mail.ru/public/4Do5/56Pb9LJyw>
- Памятка Вермахта <https://cloud.mail.ru/public/LCeM/5f8UUBZ7C>
- План Ост <https://cloud.mail.ru/public/2g3x/7HuLaw9Yb>
- Поликлиника в годы Великой Отечественной войны <https://cloud.mail.ru/public/SDyD/21eYSBFLS>
- Школа № 1 в годы Великой Отечественной войны <https://cloud.mail.ru/public/5mg7/4cSyFi6jf>
- Школьники из Новошахтинска стали призёрами регионального конкурса "Я люблю свой родной край" <http://www.go61.ru/news/1574306>
- Школьные музеи г.Новошахтинска <https://cloud.mail.ru/public/324M/4EdDYjywx>

